

# PROCEDURA MONTAGGIO FRANGISOLE

MODELLO : C80/C65 Z90/Z70

MANOVRA : AD ARGANO O MOTORE

MONTAGGIO : IN LUCE SENZA VELETTA O IN NICCHIA



- 1) Posizionare le staffe cassonetto (fig. 1) con tasselli diametro 8 mm (n. 1-2 pezzi per staffa) ad una distanza di circa cm 25-30 dalle due estremità, in modo da non interferire con le scalette e con i meccanismi di manovra del frangisole, il numero di staffe varia da 2 a 5 pz. in funzione della larghezza del frangisole.
- 2) Registrare le staffe cassonetto a circa cm 6,5/7 asse-staffa/infisso parte più sporgente, rispettare il perfetto allineamento delle stesse.
- 3) Agganciare il cassonetto frangisole nelle apposite staffe (fig. 1 – fig. 2) e bloccare senza serrare, nel caso di più frangisole in serie posizzionarli con la giusta numerazione identificativa. **Verificare che il cassonetto frangisole viene montato con l'etichetta "LATO INTERNO" nel verso giusto del lato interno, le lamelle devono avere la guarnizione posizionata verso il lato esterno.**
- 4) Per manovra ad argano riportato all'interno, praticare un foro per il passaggio dell'astina snodo 45° o 90° (fig. 3), tagliare a misura l'astina quadro 8 e fissare la placca dalla parte interna dopo aver inserito l'astina nel foro argano corrispondente.
- 5) Posizionare le guide (fig. 4) avendo cura di infilare tutti i piolini delle stecche compreso quello finale in pvc, le guide singole laterali vanno fissate al muro con tasselli di diametro 5/6 mm con viti a testa piccola per evitare di danneggiare la guarnizione guida, posizionare le guide a circa cm 6,5/7 asse-guida/infisso parte più sporgente.
  - **Tra lamella e guida deve rimanere uno spazio di 5/8 mm**, una volta regolato il tutto serrare le staffe cassonetto.
  - Per il modello a motore occorre inserire tra guida e cassonetto il supporto ad ancora in Pvc.
- 6) Nel caso di frangisole accoppiati in serie utilizzare le guide doppie, con l'inserimento di staffe distanziali nell'apposita slitta (fig. 4) di numero necessario in base all'altezza.
- 7) Agganciare l'asta di manovra con l'apposita clips, sia per l'argano riportato che per l'argano in luce e testare il corretto funzionamento in salita e discesa delle lamelle, i finecorsa sono già preregolati;
- 8) Per il frangisole a motore (fig. 5) la procedura è identica, collegare l'uscita del cavo motore ad un cavo di prova o direttamente alla linea predisposta, con l'apposita spina Hirschmann in dotazione, anche in questo caso i finecorsa sono già preregolati, in caso di necessità di regolazione dei finecorsa o di installazione di centraline o altri componenti seguire le istruzioni riportate sul libretto di istruzioni.

## Aste di manovra 20

ALTEZZA FR mm		ASTA FORNITA mm
1000	2500	1500
2600	3500	1800
3600	4500	2200

## Staffe Cassonetto 1

LARGHEZZA FR mm		STAFFE N°
0	1700	2
1800	2600	3
2700	3500	4
3600	4000	5

## Distanziali Guide 16

ALTEZZA FR mm		DISTANZIALI N°
0	1600	2
1601	2300	3
2301	3000	4
3001	3700	5
3701	4500	6

# PROCEDURA MONTAGGIO FRANGISOLE

MODELLO : C80/C65 Z90/Z70

MANOVRA : AD ARGANO O MOTORE

**MONTAGGIO : IN LUCE CON VELETTA**



**N.B. Con veletta "Tipo 9" la veletta va montata insieme alle staffe.**

- 1) Posizionare le staffe veletta/cassonetto (fig. 1) con tasselli diametro 8 mm (n. 1-2 pezzi per staffa) ad una distanza di circa cm 25-30 dalle due estremità, in modo da non interferire con le scalette e con i meccanismi di manovra del frangisole, il numero di staffe varia da 2 a 5 pz. in funzione della larghezza del frangisole, con veletta "Tipo 9" le staffe vanno montate insieme alla veletta.
- 2) Registrare la larghezza delle staffe veletta a circa cm 13,5/14 esterno staffa come misura profondità della veletta, e completare il montaggio con le staffe cassonetto (fig. 2) posizionate a circa cm 6,5/7 asse-staffa/infisso parte più sporgente, rispettare il perfetto allineamento delle stesse.
- 3) Procedere al montaggio delle velette insieme alle staffe, per velette doppie montare la prima, e unire con l'apposito giunto posto dalla parte interna alla seconda, le velette vanno bloccate nella parte inferiore con le apposite staffe telescopiche e nella parte superiore fermate con la stessa staffa veletta.
- 4) Agganciare il cassonetto frangisole nelle apposite staffe (fig. 2) e bloccare senza serrare, nel caso di più frangisole in serie posizzionarli con la giusta numerazione identificativa.  
**Verificare che il cassonetto frangisole viene montato con l'etichetta "LATO INTERNO" nel verso giusto del lato interno, le lamelle devono avere la guarnizione posizionata verso il lato esterno.**
- 5) Per manovra ad argano riportato all'interno, praticare un foro per il passaggio dell'astina snodo 45° o 90° (fig. 3), tagliare a misura l'astina quadro 8 e fissare la placca dalla parte interna dopo aver inserito l'astina nel foro argano corrispondente.
- 6) Posizionare le guide (fig. 4) avendo cura di infilare tutti i piolini delle stecche compreso quello finale in pvc, le guide singole laterali vanno fissate al muro con tasselli di diametro 5/6 mm con viti a testa piccola per evitare di danneggiare la guarnizione guida, posizionare le guide a circa cm 6,5/7 asse-guida/infisso parte più sporgente.
  - **Tra lamella e guida deve rimanere uno spazio di 5/8 mm**, una volta regolato il tutto serrare le staffe cassonetto.
  - Per il modello a motore occorre inserire tra guida e cassonetto il supporto in Pvc.
- 7) Nel caso di frangisole accoppiati in serie utilizzare le guide doppie, con l'inserimento di staffe distanziali nell'apposita slitta (fig. 4) di numero necessario in base all'altezza.
- 8) Agganciare l'asta di manovra con l'apposita clips, sia per l'argano riportato che per l'argano in luce e testare il corretto funzionamento in salita e discesa delle lamelle, i finecorsa sono già preregolati;
- 9) Per il frangisole a motore (fig. 5) la procedura è identica, collegare l'uscita del cavo motore ad un cavo di prova o direttamente alla linea predisposta, con l'apposita spina Hirschmann in dotazione, anche in questo caso i finecorsa sono già preregolati, in caso di necessità di regolazione dei finecorsa o di installazione di centraline o altri componenti seguire le istruzioni riportate sul libretto di istruzioni.

## PROCEDURA MONTAGGIO FRANGISOLE

MODELLO : C80/C65 Z90/Z70

MANOVRA : AD ARGANO O MOTORE

MONTAGGIO : OLTRELUCE CON VELETTA



- 1) Posizionare le staffe veletta/cassonetto (fig. 1) con tasselli diametro 8 mm (n. 1-2 pezzi per staffa) ad una distanza di circa cm 25-30 dalle due estremità, in modo da non interferire con le scalette e con i meccanismi di manovra del frangisole, il numero di staffe varia da 2 a 5 pz. in funzione della larghezza del frangisole, posizionare il frangisole alla giusta quota in altezza in base all'impacchettamento.
- 2) Registrare la larghezza delle staffe veletta a circa cm 13,5/14 esterno staffa come misura profondità della veletta, e completare il montaggio con le staffe cassonetto (fig. 2) posizionate a circa cm 6,5/7 asse-staffa/muro o infisso parte più sporgente, rispettare il perfetto allineamento delle stesse.
- 3) Agganciare il cassonetto frangisole nelle apposite staffe (fig. 2) e bloccare senza serrare, nel caso di più frangisole in serie posizzionarli con la giusta numerazione identificativa e rispettare la distanza di sporgenza dalla spalla muro in modo simmetrico.  
**Verificare che il cassonetto frangisole viene montato con l'etichetta "LATO INTERNO" nel verso giusto del lato interno, le lamelle devono avere la guarnizione posizionata verso il lato esterno.**
- 4) Per manovra ad argano riportato all'interno, praticare un foro per il passaggio dell'astina snodo 45° o 90° (fig. 3), tagliare a misura l'astina quadro 8 e fissare la placca dalla parte interna dopo aver inserito l'astina nel foro argano corrispondente.
- 5) Posizionare le guide (fig. 4) avendo cura di infilare tutti i piolini delle stecche compreso quello finale in pvc, le guide singole laterali vanno fissate al muro con staffe distanziali, mediante tasselli di diametro 6/8 mm, ad una distanza di circa cm 6,5/7 asse-guida/muro o infisso parte più sporgente.
  - **Tra lamella e guida deve rimanere uno spazio di 5/8 mm**, una volta regolato il tutto serrare le staffe cassonetto.
  - Per il modello a motore occorre inserire tra guida e cassonetto il supporto in Pvc.
- 6) Nel caso di frangisole accoppiati in serie utilizzare le guide doppie, con l'inserimento di staffe distanziali nell'apposita slitta (fig. 4) di numero necessario in base all'altezza.
- 7) Agganciare l'asta di manovra con l'apposita clips, sia per l'argano riportato che per l'argano in luce e testare il corretto funzionamento in salita e discesa delle lamelle, i finecorsa sono già preregolati;
- 8) Per il frangisole a motore (fig. 5) la procedura è identica, collegare l'uscita del cavo motore ad un cavo di prova o direttamente alla linea predisposta, con l'apposita spina Hirschmann in dotazione, anche in questo caso i finecorsa sono già preregolati, in caso di necessità di regolazione dei finecorsa o di installazione di centraline o altri componenti seguire le istruzioni riportate sul libretto di istruzioni.
- 9) Procedere al montaggio delle velette Tipo 8 (fig. 1), per velette doppie montare la prima, e unire con l'apposito giunto posto dalla parte interna alla seconda, le velette vanno bloccate nella parte inferiore con le apposite staffe telescopiche e nella parte superiore tassellate con l'apposito risvolto, completare con il montaggio dei tappi laterali mediante rivetti.



TIPO 1A

TIPO 9

TIPO 8



fig. 1 staffe veletta

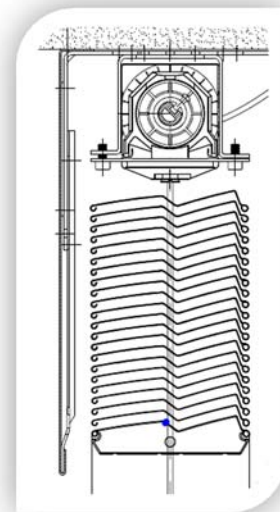


fig. 2 staffe cassonetto

fig. 5 motore

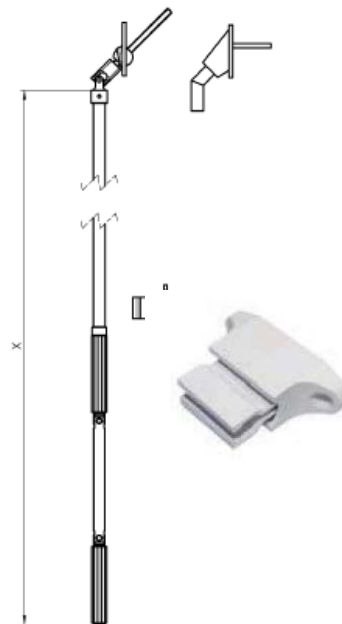
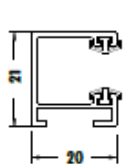
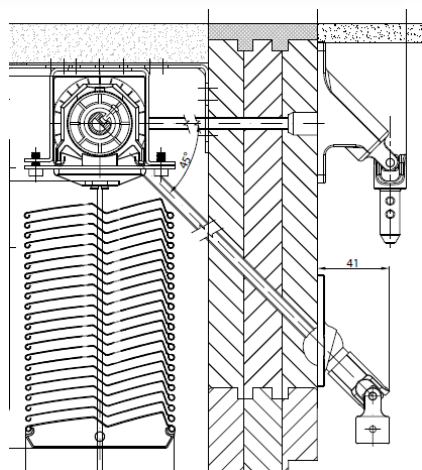
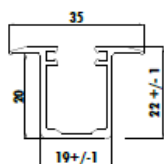


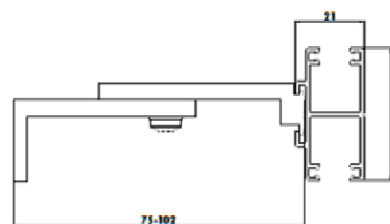
fig. 3 manovra ad argano



Guida singola



Guida incasso



Guida doppia

fig. 4 tipologie guide